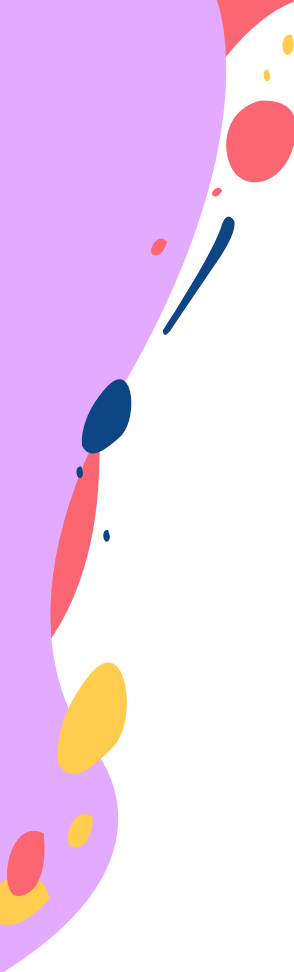


#CiudadEnApertura
#AperturaSinExcepción

f Info CDMX Estado Abierto
t @InfoCdMex @Estado_Abierto



CAJA DE HERRAMIENTAS PARA EL
EMPODERAMIENTO DE LA MUJER:
***MUJERES EN SITUACIÓN DE
RECLUSIÓN, DE REINSERCIÓN Y
CON FAMILIARES EN SITUACIÓN
DE RECLUSIÓN***



PLENO DEL INFOCDMX

JULIO CÉSAR BONILLA GUTIÉRREZ
Comisionado Presidente.

LAURA LIZETTE ENRÍQUEZ RODRÍGUEZ
Comisionada Ciudadana.

ARÍSTIDES RODRIGO GUERRERO GARCÍA
Comisionado Ciudadano.

MARÍA DEL CARMEN NAVA POLINA
Comisionada Ciudadana.

MARINA ALICIA SAN MARTÍN REBOLLOSO
Comisionada Ciudadana.

CONTENIDO

<i>PRESENTACIÓN</i>	4
<i>INTRODUCCIÓN</i>	5
<i>OBJETIVO</i>	6
Libertad: Bot para solicitar amnistía	8
Derecho a la no discriminación	10
Violencia de Género en el Proceso Penal	13
Acompañamiento y asesoría a poblaciones vulnerables	17
Consulta de información pública	19
Programas de Reinserción Social	23
Portal del empleo y Programas y servicios en materia de empleo	25
Asesoría para mujeres emprendedoras	31
Guías de derechos, formatos accesibles y herramientas digitales	36
Guía de Trámites para el Cambio de Identidad de Género	41
Otra información disponible para ti	43
<i>INTEGRANTES DEL GRUPO DE TRABAJO PARA LA ELABORACIÓN DE LA CAJA DE HERRAMIENTAS</i>	47



PRESENTACIÓN

En el marco de los trabajos de la Red Ciudad en Apertura, desde el equipo de Estado Abierto del Instituto de Transparencia, Acceso a la Información Pública, Protección de Datos Personales y Rendición de Cuentas de la Ciudad de México (Info CDMX) trabajamos en aras de **promover e impulsar la apertura institucional multiactor y multinivel** para generar sinergias que permitan desarrollar y concretar acciones viables a favor de grupos poblacionales en situación de vulnerabilidad en el contexto de la emergencia sanitaria por COVID19.

El propósito es abordar temas útiles que permitan atender necesidades específicas de información de las aproximadamente mil 581 mujeres cis y trans en situación de reclusión y las que se encuentran en proceso de reinserción, pero también de sus familiares, porque en muchas ocasiones son ellas quienes realizan la titánica labor de apoyar emocional, moral y económicamente a las mujeres internas.

Las personas que consulten la presente Caja de Herramientas encontrarán un directorio con los datos de contacto de organizaciones de la sociedad civil e instituciones públicas a las cuales pueden dirigirse para solicitar asesoría y acompañamiento en materia de capacitación laboral, respeto a los derechos humanos y no discriminación, consulta de información pública y asesoría jurídica.

MARÍA DEL CARMEN NAVA POLINA
Comisionada Ciudadana del InfoCDMX.

31 de mayo de 2021.

INTRODUCCIÓN

La presente Caja de Herramientas contiene información práctica sobre una serie de temas útiles que permitirán atender de forma efectiva las necesidades de las mujeres en comento.

A largo de sus 11 capítulos, aborda diversos temas en materia de información pública, que en general, requieren las mujeres de acuerdo con un diagnóstico de necesidades primordiales de la población femenil que cumple sentencia, así como de aquellas que salen de los centros de reclusión, de acuerdo con un sondeo realizado por el Instituto de Reinserción Social de la Secretaría de Gobierno de la CDMX, integrante de la Red Ciudad en Apertura. entre los que se encuentran:

- Acceso a la información pública.
- Asesoría jurídica sobre el proceso penal y para apegarse al beneficio de amnistía.
- Defensa de derechos humanos y no discriminación.
- Capacitación laboral y programas de apoyo para el autoempleo de mujeres ex privadas de la libertad.
- Alojamiento temporal una vez salen de los centros de reclusión.

Es así que la presente Caja de Herramientas permitirá impulsar la apertura institucional y al mismo tiempo transmitir conocimientos útiles que permitan fortalecer capacidades en materia de acceso a la información, acceso a la justicia, asesoría jurídica, capacitación laboral y el derecho a la no discriminación, entre otros, que permitan obtener herramientas prácticas para mejorar calidad de vida al interior de los centros de reclusión, o para favorecer su proceso de reinserción a la sociedad.

Asimismo, contiene un directorio de organizaciones de la sociedad civil e instituciones públicas. Las personas que se encuentran privadas de su libertad o en proceso de liberación enfrentan diversos problemas tanto en el centro de reclusión como al salir. En general, no conocen sus derechos, qué trámites y requisitos necesitan realizar una vez en libertad para obtener sus documentos oficiales, así como el procedimiento. La misma situación enfrentan los familiares al desconocer qué instancias, requisitos y documentos deben presentar al realizar algún trámite en beneficio de su familiar que se encuentra en reclusión. Por otra parte, en general se reproduce el mismo esquema de desconocimiento de procedimientos y apoyos entre las mujeres, una vez que salen de los centros de reclusión.



OBJETIVO

La presente caja de herramientas está dirigida a mujeres en general y en particular a mujeres en situación de reclusión y en reinserción social, así como a mujeres con familiares en situación de reclusión y en reinserción social, que atienda a las principales necesidades de información, con el propósito de que la información abra las puertas a la posibilidad de exigir otros derechos y permita mejorar la calidad de vida de las mujeres al interior de los centros de reclusión o para favorecer su proceso de reinserción a la sociedad.



**CAJA DE HERRAMIENTAS PARA
EL EMPODERAMIENTO DE LA MUJER**

A

LIBERTAD: BOT PARA SOLICITAR AMNISTÍA



Si eres una persona en situación de reclusión o familiar de una persona en esta situación y consideras que está privada de la libertad de manera injusta, debes saber que existe **Libertad**, una chatbot diseñada para generar formatos de **solicitud de Amnistía** de forma automatizada a través de Whatsapp y Facebook Messenger.

El beneficio de Amnistía¹ da la posibilidad de liberar y restituir los derechos de las personas que están injustamente privadas de la libertad en cárceles federales por los delitos de aborto, homicidio en razón de parentesco, delitos contra la salud, sedición, robo simple sin violencia y cualquier delito cometido por personas indígenas que no hayan contado con intérpretes en su proceso penal.

El servicio es gratuito, y se hace mediante el siguiente procedimiento: **Libertad** realiza una entrevista guiada de 25 preguntas, en la que solicita datos sobre la persona privada de la libertad y, con ello, genera una solicitud de amnistía personalizada. La chatbot también explica de forma sencilla los pasos a seguir para presentar el recurso ante las autoridades pertinentes.

- Para chatear con **Libertad** por Whatsapp, dale click aquí:

bit.ly/hola_libertad



- Para chatear con **Libertad** por Facebook, dale click aquí:

<https://m.me/libertad.amnistia>



¹ Ley de Amnistía, decretada el 23 de abril de 2020.

Libertad es una herramienta diseñada e impulsada por las organizaciones: EQUIS: Justicia para las Mujeres, y Documenta.



Imagen: EQUIS: Justicia para las Mujeres, y Documenta.



Recomendaciones y sugerencias:

Pasos que debes realizar para chatear con Libertad:

- **Primero:** ¡Mándale un mensajito saludándola!
- **Segundo:** Selecciona el delito para el cual solicitas el beneficio de Amnistía
- **Tercero:** Responde a todas sus preguntas



Directorio:

- **Chatbot Libertad**
- **Whatsapp:** 8134058888
- **Facebook messenger:** <https://m.me/libertad.amnistia>

DERECHO A LA NO DISCRIMINACIÓN



¿CONSIDERAS QUE ERES VÍCTIMA DE DISCRIMINACIÓN? ¿SABES QUÉ DEBES HACER SI ERES VÍCTIMA DE DISCRIMINACIÓN?

La discriminación es una práctica de desprecio hacia una persona o grupo de personas por alguna característica como el género, la edad, el origen étnico o nacional, el tono de piel, las discapacidades, la condición jurídica o cualquier característica o condición que conforme la identidad de una persona. La discriminación niega, excluye, impide o restringe los derechos humanos y la dignidad de las personas.

Puedes identificar si eres víctima de discriminación cuando:

- 1.** No te permiten acceder en condiciones de igualdad a los derechos que tienen otras personas.
- 2.** Se te trata diferente de manera injustificada por parte de cualquier persona.
- 3.** Se te quita o te anulan un derecho humano.
- 4.** Cuando eres víctima de burla, mofa o se te excluye por tu género, condición social o económica, condición de salud física o mental, orientación sexual, embarazo, religión, condición migratoria, apariencia física, etcétera.

La igualdad y la no discriminación es un derecho humano de todas las personas. En la Ciudad de México la Ley para Prevenir y Eliminar la Discriminación establece los criterios y principios para respetar, proteger, promover y garantizar este derecho por parte de las personas servidoras públicas en el ámbito de sus competencias.

**EN LÍNEA
CON LA IGUALDAD**

<http://copred.net>

INFORMES:

- ✉ institutomandela2018@gmail.com
- ✉ soporteplataforma.copred@gmail.com

Logos at the bottom: Gobierno de la Ciudad de México, COPRED, Instituto Mandela, and others.

**PROCEDIMIENTO PARA PRESENTAR QUEJAS Y RECLAMACIONES
POR DISCRIMINACIÓN EN LA CIUDAD DE MÉXICO**

EL ART. 5º. DE LA LEY PARA PREVENIR Y ELIMINAR LA DISCRIMINACIÓN EN LA CIUDAD DE MÉXICO

Señala que está prohibida cualquier forma de discriminación.

¿QUÉ ES LA DISCRIMINACIÓN?

Es una práctica que niega, excluye, impide o restringe el acceso, en condiciones de igualdad, al disfrute de los derechos que tiene toda persona. La discriminación se detona a partir de alguno de los siguientes:

MOTIVOS DE DISCRIMINACIÓN

Origen étnico, nacional, color de piel, lengua, sexo, género, edad, discapacidad, condición jurídica, social o económica, identidad indígena, identidad de género, apariencia física, condiciones de salud, religión, formas de pensar, orientación o preferencia sexual, tener tatuajes o cualquier otra razón.

En caso de actos de discriminación

las personas afectadas pueden presentar una queja o reclamación

QUEJA: contra **empresas y/o particulares** presuntos responsables de actos de discriminación.

RECLAMACIÓN: contra **instituciones del Gobierno** de la Ciudad de México y/o personas servidoras públicas presuntas responsables de actos de discriminación.

Teléfono

LÍNEA NO DISCRIMINACIÓN
55 5658 1111

SOLO CASOS URGENTES
55 4600 8233

LÍNEA DE SEGURIDAD Y CHAT DE CONFIANZA DEL CONSEJO CIUDADANO
55 5533 5533

Correo

quejas.copred@gmail.com

COPRED



Recomendaciones y sugerencias:

Si eres víctima de discriminación, puedes acercarte al Consejo para Prevenir y Eliminar la Discriminación de la Ciudad de México (COPRED) quien trabaja a favor del derecho de igualdad y no discriminación de todas las personas que habitan o transitan en la capital del país, a partir de la atención de quejas y reclamaciones por discriminación.

Recuerda: Aunque las personas somos diferentes en los hechos, somos iguales en derechos.



Directorio:

Consejo para Prevenir y Eliminar la Discriminación de la Ciudad de México

- **Dirección:** Calle General Prim 10, Colonia Centro, Alcaldía Cuauhtémoc, C.P. 06010, Ciudad de México
- **Teléfonos:** Casos urgentes 55 46998233, Línea No Discriminación (LOCATEL) 56581111, Línea de Seguridad y Chat de Confianza del Consejo Ciudadano 55335533.
- **Correo de atención:**
- **Horario de atención:** lunes a jueves de 9:00 a 18:00 horas, viernes de 9:00 a 15:00 horas.
- **Twitter:** [@COPRED_CDMX](#) ✈
- **Facebook:** [@COPREDCDMX](#) ✈
- **Youtube:** <https://www.youtube.com/user/COPREDCDMEX/featured> ✈

Consejo Nacional para Prevenir la Discriminación

- **Dirección:** Dante No.14, Col. Anzures. Alcaldía Miguel Hidalgo. C.P. 11590, Ciudad de México.
- **Teléfonos:** Ciudad de México: 55 52 62 14 90. Resto del país: 800 543 0033
- **Horario de atención:** lunes a jueves de 9:00 a 17:30 horas, viernes de 9:00 a 15:00 horas.
- **Twitter:** [@CONAPRED](#) ✈
- **Facebook:** [@elConapred](#) ✈
- **Instagram:** [@conapred](#) ✈
- **Youtube:** <https://www.youtube.com/user/Prensaconapred> ✈



La violencia de género es un tipo de agresión física, psicológica, patrimonial, económica o sexual, así como cualquier acción u omisión que cause daño, sufrimiento o la muerte, ejercida contra cualquier persona o grupo de personas basada en su orientación, expresión o identidad sexual, sexo o género. Este tipo de violencia, se desarrolla en un sistema de relaciones de dominio de los hombres sobre las mujeres.

Existen distintos tipos de violencia de género, te dejamos las reconocidas por la Ley General de Acceso a las Mujeres a una Vida Libre de Violencia²:

- a) Psicológica.** Puede consistir en negligencia, abandono, descuido reiterado, celotipia, insultos, humillaciones, devaluación, marginación, indiferencia, infidelidad, comparaciones destructivas, rechazo, restricción a la autodeterminación y amenazas.
- b) Física.** Es cuando se usa la fuerza física o algún tipo de arma u objeto que pueda provocar daño no accidental.
- c) Patrimonial.** Es cualquier acto en donde el agresor roba, destruye o retiene dinero, documentos personales, bienes o recursos económicos de la víctima destinados a satisfacer sus necesidades.
- d) Económica.** Se refiere a toda acción en que el agresor afecta la supervivencia económica de la víctima o controla el ingreso de sus percepciones económicas o salario.
- e) Sexual.** Es cualquier acto que degrada o daña el cuerpo y/o la sexualidad de la víctima y que atenta contra su libertad, dignidad e integridad física.

² Para más información puedes consultar el micrositio de Tojil sobre "Violencia de Género" en: <https://tojil.org/que-es-la-violencia-de-genero>.

f) Digital. Son aquellos actos en que una persona distribuye o exhibe imágenes, audios o videos reales o simulados de contenido sexual íntimo de otra persona sin su consentimiento, mediante el uso de materiales impresos, correo electrónico, mensajes telefónicos, redes sociales, plataformas de internet o cualquier medio tecnológico.

Si vives estos tipos de violencias o eres familiar de una persona en esta situación puedes descargar la **Guía contra la violencia de género en los Ministerios Públicos** de Impunidad Cero y Tojil Estrategia contra la impunidad, que contiene un Décalogo de prácticas de discriminación frecuentes por motivo de género dentro del proceso penal. No sólo se señalan las malas prácticas, sino cómo podrían erradicarse a través de la perspectiva de género. (Disponible: <https://tojil.org/guias-1>)

La perspectiva de género es una metodología que permiten identificar la discriminación, la desigualdad y la exclusión que viven de forma diferenciada las mujeres, hombres y personas no binarias en los espacios que habitan. Esta herramienta metodológica permite observar las raíces del problema y crear soluciones que busquen garantizar condiciones de igualdad.



Imagen: Impunidad | Cero y Tojil Estrategia contra la impunidad.



Recomendaciones y sugerencias:

No hace falta ser abogada o tener conocimientos técnicos para consultar el Décalogo de prácticas de discriminación frecuentes por motivo de género dentro del proceso penal, con la cual podrás identificar si eres víctima y te permite saber cómo enfrentar estas situaciones a través de la perspectiva de género.



Directorio:

Tojil, estrategia contra la impunidad

- **Teléfono:** 55 5505 1555
- **Correo:** asesoriajuridica@tojil.org
- **Twitter:** @TojilAJ
- **Instagram:** @tojil_ac
- **Web:** www.tojil.org



ACOMPañAMIENTO Y ASESORÍA A POBLACIONES VULNERABLES

Si eres una mujer transgénero egresada de algún Centro de Reinserción Social y no tienes dónde vivir, puedes acercarte a la Casa Hogar Paola Buenrostro donde además de albergue temporal puedes recibir asesoría y acompañamiento para favorecer tu proceso de reinserción y tu independencia.

El albergue fue creado por iniciativa de la organización Casa de las Muñecas Tiresias y ofrece también apoyo a personas de la comunidad LGBTTTIQ+ en situación de vulnerabilidad, tales como trabajadoras sexuales, personas en situación de calle, usuarias de drogas o personas que viven con VIH.

El proceso de acompañamiento y reinserción incluye:

- Asesoría médica y psicológica.
- Sesiones de estudio enfocadas en la recuperación académica.
- Talleres de economía autogestiva.
- Recuperación y trámites de documentación oficial.
- Apoyos alimenticios y funerarios para población trans en situación de calle.



CASA HOGAR PAOLA BUENROSTRO

El primer refugio destinado a mujeres trans en México.

El proceso de **acompañamiento** y **reinserción** incluye:

- Asesoría médica y psicológica
- Sesiones de estudio enfocadas en la recuperación académica
- Espacios que fomentan la comunicación de emociones
- Talleres de economía autogestiva
- Recuperación y trámites de documentación oficial



Directorio:

Casa de las Muñecas Tiresias / Casa Hogar Paola Buenrostro

- **Dirección:** Calle Lázaro Cárdenas 59, Colonia La Casilda, Gustavo A. Madero, 07150 Ciudad de México, CDMX
- **Teléfono:** 55 4317 4334
- **Twitter:** @CTiresias
- **Facebook:** [CasaDeLasMunecasTiresias](#)



CONSULTA DE INFORMACIÓN PÚBLICA

¿ SABES QUE TIENES DERECHO A SABER? ¿ ALGUNA VEZ HAS CONSULTADO INFORMACIÓN PÚBLICA O LA SOLICITASTE A ALGUNA INSTITUCIÓN DEL GOBIERNO?

Tienes derecho a recibir información de forma gratuita, con un lenguaje claro y sencillo, sobre todas las actividades que realizan las autoridades, el dinero público que gastan, la forma de acceder a los programas sociales y servicios de salud a los que tienes derecho, entre mucha más información.

Todas las autoridades deben publicar información sobre las funciones que desempeñan en sus respectivos sitios de Internet y a través de la plataforma electrónica denominada Plataforma Nacional de Transparencia.

Algunos ejemplos de Instituciones Públicas en la Ciudad de México que pueden proporcionarte información útil:

- Secretaría de Salud de la CDMX.
- Secretaría de Trabajo y Fomento al Empleo de la CDMX.
- Instituto Electoral de la CDMX.
- Institución de Reinserción Social de la CDMX.
- Información de Alcaldías.
- Sindicatos, fideicomisos y partidos políticos.
- Secretaría de Bienestar.
- Secretaría de Medio Ambiente y Recursos Naturales.

De las instituciones públicas mencionadas, puedes consultar información sobre:

- Trámites y servicios.
- Programas de apoyo.

- Contratos celebrados.
- Informes que generan.
- Directorio de servidores públicos.
- Presupuesto.

¿Cómo puedes acceder a la información pública?

1. Ingresa a:

<https://www.plataformadetransparencia.org.mx/web/guest/inicio>



2. Selecciona Información pública.

3. Selecciona el ámbito de gobierno de la institución: por ejemplo Ciudad de México.

4. En la sección de “Institución” escribe la que se desea buscar y selecciona del lista. En seguida, aparecen todas las obligaciones que le corresponde cumplir a la institución que seleccionaste.

Estas se dividen en 2 grupos: las obligaciones generales (que corresponde cumplir a todas las instituciones públicas por ejemplo de la Ciudad de México); y las obligaciones específicas (asignadas a cada institución pública según su naturaleza), basta con un clic para cambiar la opción.

5. Al dar clic en en la obligación de transparencia aparece el detalle de la información ahí contenida. La plataforma siempre te mostrará la información aún antes de realizar una búsqueda. De esta forma solo necesitas delimitar tu búsqueda para llegar al dato que deseas conocer.

6. Finalmente si deseas hacer una nueva búsqueda o cambiar las combinaciones de la actual, solamente da clic sobre el ícono de la sección para limpiar los formularios y comenzar de nuevo.

Además, puedes ingresar solicitudes de información pública:

Tienes derecho a solicitar información en manos del gobierno.

Puede ser a través de una solicitud de acceso a la información

¿A quiénes?
Alcaldías, Legislativo, Judicial, Partidos Políticos, Jefatura de Gobierno, Sindicatos, Fideicomisos y Autónomos.

¿Sobre qué?
Uso de recursos, salud, vía pública, violencia de género, seguridad, programas sociales, etc.

¿Cómo?

1. Identifica a quién quieres dirigir la solicitud
2. Formula una o varias preguntas de manera clara
3. Selecciona la vía:
INFOMEX
Plataforma Nacional de Transparencia (PNT)
Directamente en las Unidades de Transparencia de cada institución
Vía telefónica en el InfoCDMX para orientación
4. La respuesta a tu solicitud te deberá ser notificada en un plazo máximo de 9 días y de manera excepcional puede haber una ampliación del plazo hasta por 9 días más.

OJO
Las solicitudes pueden ser anónimas.

Si no responden, no estás conforme con la respuesta o no te responden en tiempo, puedes acudir al InfoCDMX e interponer un recurso de revisión.

info ESTADO ABIERTO VITAE / #DerechoASaber / @Estado_Abierto @SophiaCPol1



Recomendaciones y sugerencias:

Las consultas de información disponible en la Plataforma Nacional de Transparencia y las solicitudes de información a ingresar, se pueden llevar a cabo por medios digitales los 365 días del año, las 24 horas desde cualquier lugar. Para consultar la información de tu interés, puedes apoyarte en los buscadores que están disponibles en la Plataforma Nacional de Transparencia.

Para hacer una solicitud de información, ayuda que te hagas las siguientes preguntas: ¿Qué situación me interesa atender? ¿Qué información me ayuda a atender esta situación? y por último, ¿Qué instituciones la pueden tener?

¿Necesitas ayuda para consultar o solicitar información? Puedes comunicarte por teléfono, mandar un correo o acudir a las oficinas del Info CDMX y del INAI.



Directorio:

Instituto de Transparencia, Acceso a la Información Pública, Protección de Datos Personales y Rendición de Cuentas de la Ciudad de México (Info CDMX)

- **Dirección:** La Morena 865 Col. Narvarte Poniente Loc. 1, Alcaldía Benito Juárez, CP. 03020, Ciudad de México.
- **Teléfono:** 5556362120
- **Horario de atención:** Lunes a jueves de 9:00 a 19:00 horas, viernes de 9:00 a 15:00 horas.
- **Twitter:** @InfoCdMex
- **Instagram:** InfoCdMex
- **Youtube:** InfoCdMex
- **Facebook:** [InfoCdMex](#)

Instituto Nacional de Transparencia, Acceso a la Información y Protección de Datos Personales (INAI)

- **Dirección:** Insurgentes Sur 3211 Col. Insurgentes Cuicuilco, Alcaldía Coyoacán, C.P. 04530, Ciudad de México
- **Tel INAI:** 8008354324.
- **Horario de atención:** Lunes a jueves de 9:00 a 18:00 horas, viernes de 9:00 a 15:00 horas.
- **Twitter:** @INAI Mexico
- **Instagram:** inai_mx
- **Youtube:** inaimexico
- **Facebook:** [INAI mx](#)



PROGRAMAS DE REINSERCIÓN SOCIAL

¿Sabías que el Instituto de Reinserción Social de la Ciudad de México cuenta con el programa de “Apoyo para el Impulso Laboral de Personas Egresadas del Sistema de Justicia Penal de la Ciudad de México 2021”? Con este programa podrás recibir una beca para realizar prácticas laborales en empresas, organizaciones o instituciones públicas participantes durante un periodo máximo de 3 meses.

Para acceder al programa deberás presentar los siguientes requisitos:

- 1.** Clave Única de Registro de Población (CURP).
- 2.** Identificación oficial o cartilla de identidad postal.
- 3.** Comprobante de domicilio de la Ciudad de México, con una antigüedad menor a tres meses.
- 4.** Constancia o comprobante del último grado de estudios o constancia de capacitación.
- 5.** Documento de libertad, partida jurídica o boleta de libertad otorgada por la autoridad competente o papeleta expedida por la Dirección Ejecutiva de Control y Seguimiento de Sentenciados en Libertad de la Ciudad de México.
- 6.** No haber sido beneficiario del programa previamente.



Recomendaciones y sugerencias:

Si no cuentas con alguno de los documentos, el Instituto de Reinserción Social te apoyará para que puedas conseguirlos.



Directorio:

Para mayores informes acude al **Instituto de Reinserción Social**

- **Dirección:** San Antonio Abad 130, piso 3 y 4, Colonia Tránsito, Alcaldía Cuauhtémoc.
- **Horario de atención:** Lunes a jueves de 9 a 18:30 horas, viernes de 9 a 14:30 horas.
- **Teléfono:** 55 5740 5140.



PORTAL DEL EMPLEO Y PROGRAMAS Y SERVICIOS EN MATERIA DE EMPLEO

Si egresaste de algún Centro de Reinserción Social y buscas empleo, puedes acercarte a las opciones que te ofrece la Secretaría del Trabajo y Fomento al Empleo de la Ciudad de México, la cual cuenta con una bolsa de trabajo y te ayuda a encontrar la mejor opción acorde a tu perfil. Sus servicios incluyen:

- Bolsa de trabajo
- Inscripción a ferias de empleo,
- Canalización a movilidad laboral a otros países

Para acceder, debes registrarte para que el sistema te vincule a una empresa que tenga una vacante acorde a tu perfil, capacidades y habilidades laborales. Solo debes llenar este formulario:

bit.ly/BuscoEmpleoCDMX



También puedes consultar el Periódico Ofertas de Empleo la cual es una publicación gratuita del Servicio Nacional de Empleo de la Ciudad de México (SNE CDMX), que ofrece información detallada y vigente sobre oportunidades de trabajo. El periódico se publica los días 1º y 16 de cada mes en esta página web y a través de redes sociales y en el Portal del Empleo.

**[https://trabajo.cdmx.gob.mx/servicios/
servicio/ofertas-de-empleo-cdmx](https://trabajo.cdmx.gob.mx/servicios/servicio/ofertas-de-empleo-cdmx)**



Además, la STyFE implementa programas de capacitación que ofrece en su portal institucional, con enfoque en las personas en situación de vulnerabilidad.

- Seguro de desempleo. Ofrece apoyo económico mensual de \$2,724.45 hasta por 4 meses, además de fomentar la reinserción laboral de las personas a través de capacitación y bolsa de trabajo.

https://trabajo.cdmx.gob.mx/programa_sociales_y_servicios/seguro-de-desempleo



- Fomento al trabajo digno. Este programa está dirigido a las personas mayores de 16 años para fortalecer sus capacidades laborales a fin de que obtengan un empleo digno. Puedes acceder a los siguientes subprogramas:
 - a) Capacitación para el Trabajo (SCAPAT). Dirigido a personas desempleadas o subempleadas de 16 años y más, que requieren capacitarse para facilitar su colocación o desarrollar una actividad productiva por cuenta propia.
 - b) Fomento al Autoempleo (SFA). Dirigido a personas de 18 años en adelante que cuenten con las competencias y experiencia laboral para desarrollar una actividad productiva por cuenta propia. El apoyo en especie será hasta por la cantidad de 25,000 pesos por persona beneficiaria y hasta 125,000 pesos por cinco personas beneficiarias o más.
 - c) Compensación a la Ocupación Temporal y la Movilidad Laboral (SCOTML). Apoya a población de 16 años y más, principalmente a los grupos de atención prioritaria.

- Para **más información** consulta:

https://trabajo.cdmx.gob.mx/programa_sociales_y_servicios/programa-de-fomento-al-trabajo-digno-en-la-ciudad-de-mexico



- Fomento y constitución de empresas sociales y solidarias. Si lo que buscas es organizarte con otras personas en una sociedad cooperativa que beneficie económicamente a todas y todos, este programa brinda servicios de asesoría, capacitación o asistencia técnica especializada, además de apoyos económicos para la adquisición de equipo, maquinaria

y/o servicios enfocados a fortalecer procesos productivos, de comercialización y/o de promoción.

- Para **más información** consulta:

https://trabajo.cdmx.gob.mx/programa_sociales_y_servicios/apoyo-para-el-desarrollo-de-sociedades-cooperativas-de-la-ciudad-de-mexico

SUBPROGRAMA FOMENTO AL AUTOEMPLEO

Si cuentas con conocimientos, habilidades y experiencia laboral para desarrollar una Iniciativa de Ocupación por Cuenta Propia, te apoyamos mediante la entrega de mobiliario, maquinaria, equipo y/o herramienta.

- Contar con 18 años o más.
- Clave Única de registro de Población (CURP)
- Comprobante de domicilio
- Elaborar la propuesta de plan de negocio

APOYOS

- Se otorgan en especie (mobiliario, maquinaria, equipo y/o herramienta) y se entregan por única vez:
- Hasta **25 mil pesos** por persona.
- Hasta **125 mil pesos** cuando el número de integrantes sea de **5 o más personas**

CIUDAD INNOVADORA Y DE DERECHOS

La Secretaría del Trabajo a nivel federal presenta el portal del empleo para que las mujeres puedan realizar su registro y hacer búsquedas de ofertas laborales, en la dirección electrónica:

www.gob.mx/empleo

El Portal del Empleo es una herramienta de atención y apoyo a las personas que orienta, capacita y asesora en temas relacionados con el mundo del trabajo a personas desempleadas, empresas, estudiantes y sus familias; así como a personas trabajadoras en activo que desean mejorar sus ingresos.

Pasos a seguir para el registro al portal del empleo:

1. Ingresar a la siguiente página web:

<https://www.empleo.gob.mx/registro-candidato>



2. Darle click a iniciar registro.

3. Ingresar los datos de contacto (correo electrónico/teléfono).

4. Ingresar los datos del domicilio.

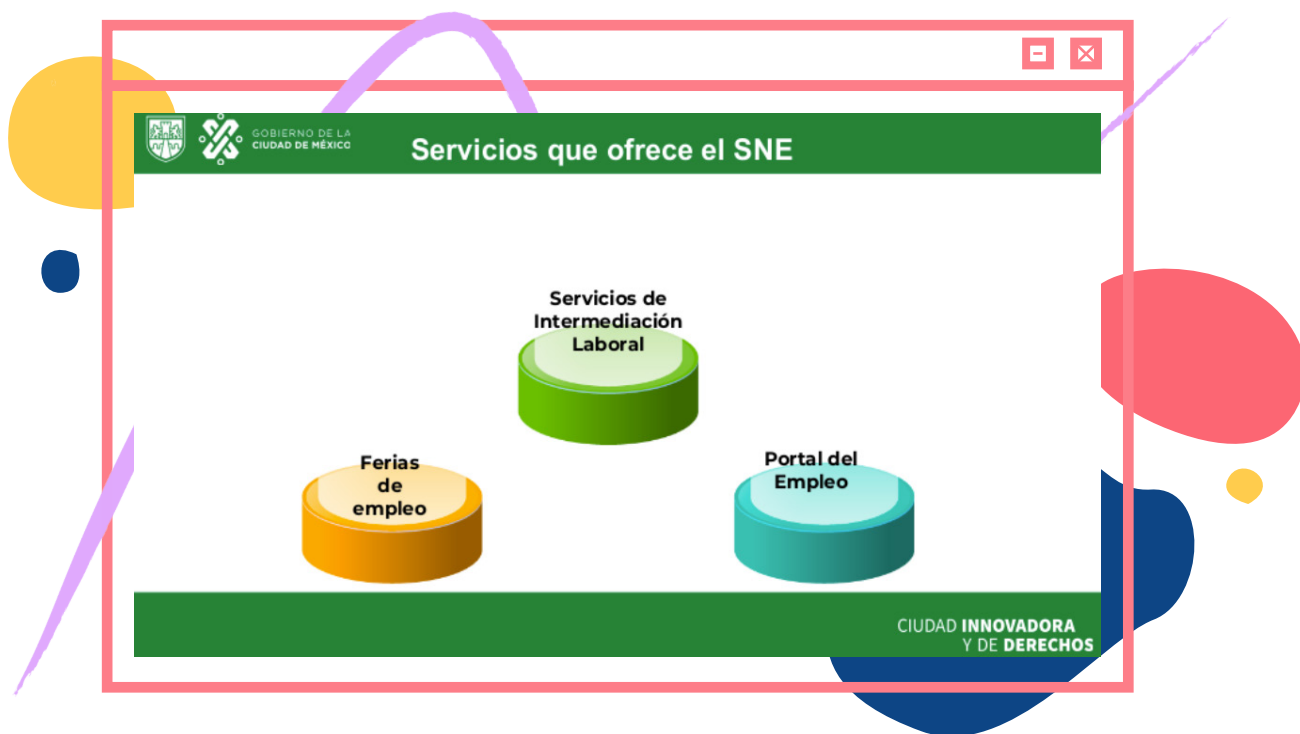
5. Llenar los datos de escolaridad.

6. Ingresar los datos de tu experiencia y expectativa laboral.

Ingresar a la siguiente página web:

7. Ya puedes iniciar sesión.

El Sistema Nacional de Empleo (SNE) brinda a las personas información y orientación para facilitar el proceso de obtener empleo y otorga apoyos a la capacitación de trabajadores.



Si eres una mujer mayor de 60 años o con alguna discapacidad, existe Abriendo Espacios que está dirigida a personas con discapacidad y adultos mayores, la cual ofrece asesorías y apoyo en la contratación.

- Si tienes internet, puedes saber más en la siguiente dirección:

<http://abriendoespacios.gob.mx/> 


- En el correo electrónico:

abriendo.espacios.uc@gmail.com 

- En Twitter, en las cuentas:

[@empleogob_mx](https://twitter.com/empleogob_mx)  [@SNEcdmx](https://twitter.com/SNEcdmx) 

- En Facebook:

[empleogobmx / snecdmx](https://www.facebook.com/empleogobmx/snecdmx) 

- Si no tienes internet, puedes llamar al **Teléfono:**
55 5709 3233 Ext. 3041
o al **WhatsApp SNE: 55 2141 0255.**



Recomendaciones y sugerencias:

Consejos para buscar empleo

- Organízate a ti misma para buscar trabajos de manera más eficiente.
- Determina cuántas horas por día o qué días de la semana dedicarás a buscar trabajo o establecer contactos.
- Asegúrate que tus datos estén actualizados.
- Llena una o varias solicitudes de empleo, hay formatos que venden en las papelerías.
- Ten a la mano tu información de contacto y una lista de dos o tres referencias para proporcionar a los empleadores.
- Aprovecha todas las opciones de búsqueda de empleo, esto incluye buscar vacantes en los anuncios de los periódicos, asistir a ferias de empleo en las alcaldías, regístrate en buscadores de empleo en internet o en las redes sociales.

- Si tienes acceso a internet, regístrate para recibir alertas de trabajo diarias o semanales por correo electrónico en las bolsas de trabajo, sitios web de empresas, asociaciones profesionales y más.
- Si no tienes acceso a internet o si no tienes correo electrónico y no sabes cómo registrar uno, puedes pedir ayuda a un amigo, familiar o consejero laboral.
- Si no sabes cómo hacer un curriculum, busca plantillas o ejemplos en internet, o puedes pedir a un amigo, familiar o consejero laboral que te asesore.
- Ten confianza en ti misma y solicita los trabajos que te interesan incluso si solo cumples con algunos de sus requisitos. En algunas ocasiones, los empleadores pueden contratar personas motivadas que aprendan rápidamente a quienes les brindan capacitación en el trabajo.



Directorio:

Vinculación laboral Secretaría del Trabajo federal

- **Teléfono:** 01 800 841 2020
55 5038 0200 ext. 3030
- **Correo:** vinculacionlaboral.uc@gmail.com
- **Página:** <https://www.gob.mx/empleo>
- <https://www.empleo.gob.mx/registro-candidato>
- **Twitter:** @empleogob_mx
- **Facebook:** /empleogobmx

ASESORÍA PARA MUJERES EMPRENDEDORAS



Una vez que una mujer ha egresado del Sistema de Justicia Penal requiere incorporarse cuanto antes al ámbito laboral a fin de contar con los elementos para reiniciar su vida de manera independiente, segura y sostenible. Además de buscar un empleo remunerado, otra opción para ellas es iniciar un proyecto de emprendimiento.

El término emprendimiento se refiere a la capacidad de una persona de realizar un esfuerzo adicional para alcanzar una meta, aunque en la actualidad se utiliza también para referirse a una nueva empresa o proyecto que inicia una persona o grupo de personas.

A continuación se presentan algunos programas de organizaciones de la sociedad civil diseñados para dar asesoría y acompañamiento a las mujeres que desean emprender un negocio propio o desarrollar un proyecto de negocio, ya sea de manera individual o colectiva.

Alas para Crear, A.C. es una organización sin fines de lucro enfocada a fortalecer la inserción sociolaboral de personas privadas de la libertad y en reinserción social, mediante el desarrollo de competencias personales y laborales desde el acompañamiento, para contribuir en su autonomía y su proyecto de vida.

¿Cómo puede ayudarte? Con orientación en proyectos de emprendimiento, además te ofrece acompañamiento emocional individual y familiar.

PROGRAMAS PRINCIPALES:

- **Punto de apoyo**

Fortalece los procesos socioemocionales de personas en situación de exclusión social, para que tengan acceso a construir una segunda oportunidad de vida, con calidad.

Eje de Acción: Salud Emocional

Áreas de intervención: Terapia y consejería individual, Consejería familiar, Consejería educativa, Orientación vocacional, Talleres de desarrollo humano.

- **Volar Sin Motores**

Genera los procesos de integración social, mediante el acceso a fuentes de capacitación, empleo o emprendimiento.

Eje de Acción: Acceso laboral

Áreas de intervención: Formación laboral, Desarrollo de competencias y habilidades sociales, inserción y seguimiento laboral. Enseñando a emprender.

- **Reinvéntate**

Fortalece zonas urbanas y rurales, para la prevención comunitaria del delito.

Áreas de intervención: Animación sociocultural, para generar agentes de cambio, Feminismo y Nuevas Masculinidades, Talleres de cursos holísticos.

Colibres A.C. es una asociación civil que desde el 2015 acompaña mujeres privadas de su libertad y egresadas del Sistema de Justicia Penal para incorporarlas al ámbito emprendedor a través de la capacitación con un enfoque de competencias laborales.



Av. del Trabajo Núm. 604, Interior 2, Col. Morelos, Pachuca De Soto, Hidalgo, México, C.P. 42040 Tel. (+52 1)7712645331

Valores

Integridad y coherencia.
Constancia y disciplina.
Tolerancia e inclusión.
Creatividad y pasión. 
Solidaridad y servicio. 

Coadyuvamos en:

- ✓ Poner fin a la pobreza.
- ✓ Brindar educación de calidad.
- ✓ Luchar por la igualdad de género.
- ✓ Generar comunidades sostenibles.
- ✓ Construir productividad en el ámbito laboral y crecimiento económico.

Misión

Somos una organización sin fines de lucro, dedicada a la generación de estrategias para la reinserción social y prevención del delito. 

Fortalecer la inserción socio-laboral de personas en situación de exclusión social, desde la prevención comunitaria del delito, mediante el desarrollo de competencias personales, orientación laboral y acompañamiento, para contribuir en su autonomía, en México.

Programas

PUNTO DE APOYO

Fortalece los procesos socio-emocionales de personas en situación de exclusión social, para que tengan acceso a construir una segunda oportunidad de vida, con calidad.

Áreas de intervención

- Terapia y consejería individual.
- Consejería familiar.
- Consejería educativa.
- Orientación vocacional.
- Talleres de desarrollo humano.

REINVENTATE

Fortalece zonas urbanas y rurales, para la prevención comunitaria del delito.

Áreas de intervención

- Animación sociocultural, para generar agentes de cambio.
- Feminismo y Nuevas Masculinidades.
- Talleres de cursos holísticos.



Grupos de Atención

Personas privadas de la libertad, ex reclusas y familias.

Localidades con fenómeno delictivo. 

Programas

VOLAR SIN MOTORES

Genera los procesos de integración social, mediante el acceso a fuentes de capacitación, empleo o emprendimiento.

Áreas de intervención

- Formación laboral.
- Desarrollo de competencias y habilidades sociales.
- Seguimiento laboral.
- Enseñando a emprender.


AlasParaCrearAC



Colibres, A.C.

Colibres es una asociación civil que se fundó en el 2015 pensando en las mujeres que se encuentran privadas de su libertad y que egresan del Sistema de Justicia Penal para acompañarlas e incorporarlas al ámbito emprendedor a través de la capacitación con un enfoque de competencias laborales.

Nuestra razón de ser...

Porque queremos impactar en la vida no solo de una mujer emprendedora, sino de toda una familia.



¿A quién atendemos?

Acompañamos a mujeres privadas de su libertad y egresadas del Sistema de Justicia Penal para empoderarlas económicamente a través del desarrollo de sus habilidades y talentos para emprender un negocio.



¿Cómo podemos ayudarte?

Contamos con un acompañamiento virtual de un total de 20 horas en el cual podrás capacitarte con nuestro taller: Aprendiendo a emprender, el cual tiene por finalidad el brindarte las herramientas teórico-prácticas para la consolidación de tu modelo de negocio.



Otra manera de vinculación

Si estuviste privada de tu libertad en la **Ciudad de México** puedes ser vinculada al programa Impulso laboral en el cual somos parte de los empleadores del Instituto de Reinserción Social. Con dicho programa puedes capacitarte y recibir un apoyo económico por tres meses por parte del gobierno el cual podría ayudarte en tu emprendimiento.



¡Contáctanos!



Colibres A.C.



55 6084 6630



contacto@colibres.com.mx

colibres.com.mx



Recomendaciones y sugerencias:

Si eres una mujer en situación de reinserción social y requieres acompañamiento emocional o consejería puedes enviar un correo electrónico a Alas para Crear a la dirección programas@alasparracar.org. En el correo deberás incluir: nombre completo, lugar de procedencia, número de contacto, horario de preferencia para recibir llamadas y el motivo de acercamiento con la organización.

Para el caso de mujeres privadas de la libertad, la dinámica de las actividades se realizan en el Centro Penitenciario.



Directorio:

Colibres. A.C.

- **Dirección:**
- **Teléfono:** 5560846630
- **E-mail:** contacto@colibres.com.mxED_CDMX ✨
- **Facebook:** [/ColibresA.C.@COPREDCDMX](https://www.facebook.com/ColibresA.C.@COPREDCDMX) ✨

Alas para Crear AC

- **Dirección:** Av. del Trabajo núm.604, interior 2, Pachuca de Soto, Hidalgo, C.P. 42040
- **Teléfono:** +52 1 771 264 5331
- **E-mail:** asociacion@alasparracrear.org/programas@alasparracrea.org ✨
- **Página web:** www.alasparracrear.org ✨
- **Facebook:** [/AlasParaCrearAC](https://www.facebook.com/AlasParaCrearAC) ✨

GUÍAS DE DERECHOS, FORMATOS ACCESIBLES Y HERRAMIENTAS DIGITALES



INTRODUCCIÓN

La organización Documenta cuenta con guías en las que puedes conocer los derechos de las personas privadas de la libertad y de sus familiares.

INFOGRAFÍAS



- **Guía de derechos y beneficios de personas privadas de la libertad en México**

Aquí podrás encontrar valiosa información sobre tus derechos y obligaciones mientras te encuentres en prisión y los mecanismos para exigirlos.

Conocerás tus derechos al interior de un Centro de Reinserción Social como son: derecho a la integridad personal, a una vida digna, a tener contacto con el exterior, a la defensa, a servicios, a educación sexual y reproductiva, a la igualdad y la no discriminación, entre otros.

Sabrás cuáles son las obligaciones, por ejemplo, las infracciones al interior de un un Centro de Reinserción Social, las normas disciplinarias, sanciones o castigos disciplinarios que las autoridades pueden emplear.

Conocerás los beneficios y cómo acceder a ellos, por ejemplo, la preliberación, libertad condicionada, libertad anticipada, entre otros.

Accede a la guía aquí:

https://www.documenta.org.mx/wp-content/uploads/2020/05/Guia-derechos_2019_verde.pdf



- **Guía de derechos y beneficios de personas privadas de la libertad en México**

Esta guía te explica de manera clara y sencilla los derechos, obligaciones y beneficios de las personas en situación de reclusión, de acuerdo con la Ley de Ejecución Penal.

Accede a la guía aquí:

<https://www.documenta.org.mx/wp-content/uploads/2020/05/Guía-de-lectura-fácil-de-derechos-y-beneficios-de-personas-en-cárceles-en-México.pdf>



- **Folleto informativo sobre traslados penitenciarios**

El folleto está dirigido a todas las personas privadas de la libertad y a sus familias con el objetivo de que conozcan sus derechos, sepan cómo ejercerlos y ante qué autoridad exigirlos, cuando ocurra un traslado.

Los traslados de un centro penitenciario a otro ocurren con frecuencia e impactan tanto a las personas privadas de la libertad como a sus familias. Además, los traslados representan uno de los momentos de mayor riesgo de que se presenten actos de tortura y malos tratos.

Accede a la guía aquí:

<https://www.documenta.org.mx/wp-content/uploads/2020/05/GTrasladosfni.pdf>



- **Folleto informativo sobre la Ley de Amnistía**

Este folleto te explica qué es la Ley de Amnistía y cómo pueden acceder a este beneficio una persona en situación de reclusión.

La Amnistía aplica para personas en situación de reclusión por los siguientes casos: Algunos supuestos de aborto, homicidio en razón de parentesco cuando el sujeto pasivo sea el producto de la concepción en cualquier momento de la preñez, delitos contra la salud, robo simple sin violencia, sedición, personas indígenas que no contaron con un(a) traductor(a) o defensor(a) que conociera su cultura.

Asimismo, el folleto explica en qué casos no aplica la Amnistía y cuáles son sus diferencias con otros beneficios como libertad condicionada o libertad anticipada.

Accede al folleto aquí:

<https://www.documenta.org.mx/wp-content/uploads/2021/01/Folleto-informativo-sobre-ley-de-amnistía.pdf>



- **Herramienta digital sobre beneficios penitenciarios**

En esta página de internet podrás conocer los beneficios penitenciarios de las personas en situación de reclusión que han cumplido parte de su pena y cumplan con los requisitos marcados en la ley. Para saber si tu familiar puede acceder a estos beneficios la plataforma te hace un breve cuestionario para saber si la persona privada de la libertad tiene sentencia condenatoria, el tipo del delito por el fue sentenciado, entre otros.

Accede a la herramienta aquí:

<https://observatorio-de-prisiones.documenta.org.mx/beneficios/>



- **Plataforma Restart**

Con este catálogo podrás encontrar todos los contenidos que se encuentran en la plataforma Re-start, la cual permite encontrar información para identificar trámites necesarios para aplicar a ofertas laborales, ofertas académicas, así como consultar los requisitos, horarios de atención y ubicación de servicios públicos y programas sociales a los que las personas pueden acceder en su entidad.

En esta plataforma también encontrarás información sobre servicios públicos y trámites para obtener documentos de identificación, entre otros.

Accede a la plataforma aquí:

<https://restart.documenta.org.mx/>



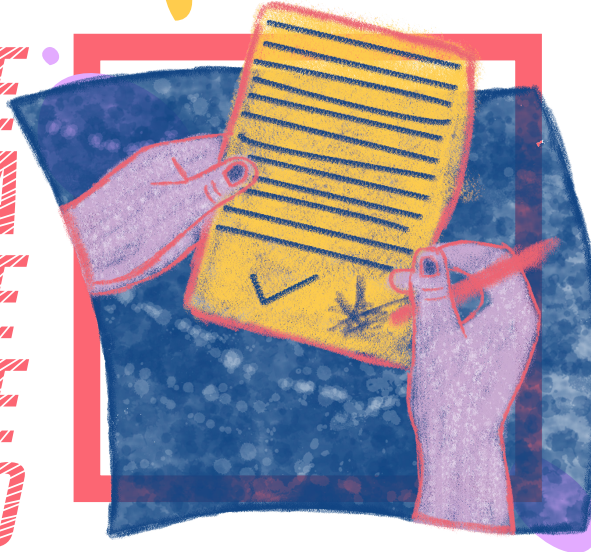
El **Centro de Apoyo Integral para Familiares de Personas Privadas de la Libertad (CAIFAM)** es un espacio de encuentro entre familiares de personas que enfrentan algún proceso penal y se encuentran en situación de reclusión, personas afectadas por el sistema de justicia penal y personas liberadas, en donde pueden acompañarse, compartir sus experiencias, construir alianzas y fortalecer sus capacidades para ser autogestoras de sus procesos.

El CAIFAM genera espacios físicos o virtuales para que puedan interactuar los familiares de personas en situación de reclusión, elaboran folletos, guías y reportes para dar a conocer la situación que se vive al interior de los penales y realizan talleres para adquirir e intercambiar experiencias y conocimientos.

El espacio es gratuito y puedes sumarte fácilmente, solo llama por teléfono al número celular 5525204733.



GUÍA DE TRÁMITES PARA EL CAMBIO DE IDENTIDAD DE GÉNERO



Si eres una mujer transgénero y requieres actualizar tus documentos de identificación para que estén acordes a tu identidad de género elegida, debes conocer la **Guía de Trámites para el Cambio de Identidad de Género** para conocer los pasos que debes realizar y consejos para realizar estos trámites en el menor tiempo posible.

La falta de documentos de identidad vinculados a la identidad de género elegida incrementan las brechas de desigualdad y te ponen en riesgo de sufrir violaciones a otros derechos y dificultad para acceder a otros trámites, servicios, programas sociales y empleos.

En esta guía conocerás el paso a paso para realizar 4 trámites, con un lenguaje sencillo e incluyent

- 1. Obtención de acta primigenia:** permite a las personas que el primer documento que reconoce su identidad jurídica, vaya en concordancia con su identidad de género.
- 2. Actualización de acta de nacimiento:** se realiza el levantamiento de una nueva acta de nacimiento para el reconocimiento de la identidad de género.
- 3. Actualización de CURP:** al igual que los trámites anteriores, permite que la clave coincida con el nuevo nombre de la persona y este no sea un impedimento para realizar otros trámites donde este documento es indispensable.
- 4. Trámite o actualizar la credencial para votar:** permite a las personas contar con una identificación oficial vinculada a su identidad de género.

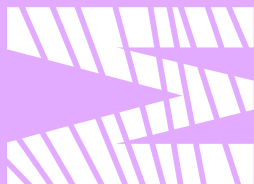


Puedes consultar la Guía de Trámites para el Cambio de Identidad de Género en el siguiente link:

http://www.infodf.org.mx/images/biblioteca/2021/22062021_GuiaCambioIdentidad.pdf

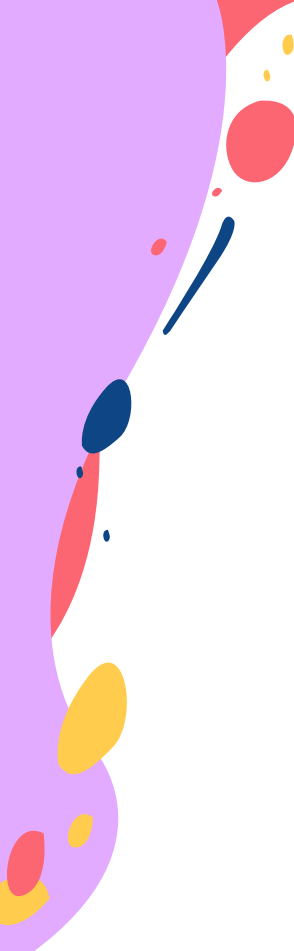


**OTRA INFORMACIÓN
DISPONIBLE PARA TI**



M

**CAJA DE HERRAMIENTAS PARA
EL EMPODERAMIENTO DE LA MUJER**



Las personas que se encuentran privadas de la libertad o en proceso de liberación, principalmente las mujeres, enfrentan diversos problemas tanto en el Centro de Reinserción como al salir. En general, desconocen sus derechos, donde pueden realizar trámites o qué servicios se encuentran a su disposición.

El directorio de apoyo que se presenta a continuación, permite a mujeres que así lo requieran contar con información clara, sencilla y útil sobre los sitios a donde pueden acudir para recibir servicios de salud; hospitalización; albergue temporal; centros de reinserción social, comedores públicos y comunitarios; PILARES; preparatorias y universidades públicas; fiscalías y ministerios públicos; entre otros.

A) GUÍA DE DERECHOS Y BENEFICIOS DE PERSONAS PRIVADAS DE LA LIBERTAD EN MÉXICO

En este directorio puedes localizar de manera fácil y accesible los centros de salud y hospitales más cercanos a tu domicilio, así como los horarios de atención y cuáles son los servicios que brinda cada uno de ellos. En caso de que necesites atención especializada puedes hacer uso de los filtros para encontrar la información específica de tu interés.

Rehabilitación: <https://bit.ly/3hw9YqCs> ✨

Servicios de Emergencia: <https://bit.ly/3hdqWLz> ✨

Servicios de Salud: <https://bit.ly/2SHLfq> ✨

Tratamiento de Adicciones: <https://bit.ly/3dzcsmp> ✨

Unidades de Especialidades Médicas: <https://bit.ly/3weB2jm> ✨

B) DIRECTORIO DE ALBERGUES

Si al salir de un Centro de Reinserción Social no cuentas con redes de apoyo, un lugar dónde vivir, o no tienes la posibilidad de rentar una vivienda, aquí encontrarás una lista de albergues que existen la Ciudad de México, puedes consultar la ubicación, encontrar datos de contacto y los servicios que ofrecen como:

asesoría y acompañamiento legal, atención social, atención médica, entre otros.

Albergues: <https://bit.ly/3yj3CSc> ✨

Orfanatos: <https://bit.ly/3xhB0gU> ✨

C) DIRECTORIO DE CENTROS DE REINserCIÓN SOCIAL

Si tienes algún familiar que se encuentre privado de la libertad o que recientemente la haya recuperado y no sabes a dónde acudir para realizar trámites relacionados con su proceso, este directorio te muestra direcciones y horarios para que sepas a dónde acudir para hacer este tipo de trámites o solicitudes relacionado con su proceso de reinserción.

Centros de Readaptación: <https://bit.ly/3qGhAeg> ✨

D) DIRECTORIO DE COMEDORES PÚBLICOS Y COMUNITARIOS

Si eres una mujer en situación de vulnerabilidad, persona migrante o en algún momento no cuentas con recursos suficientes para comprar alimentos, aquí puedes encontrar información sobre dónde se localizan los diferentes comedores públicos y comunitarios de la Ciudad de México.

Puedes acudir a ellos a fin de que tu salud y bienestar no se vea afectada por falta de alimentación. Estos comedores ofrecen comidas completas con una cuota mínima de 11 pesos.

Asistencia y comedores: <https://bit.ly/2UhVAub> ✨

E) DIRECTORIO DE PILARES, PREPARATORIAS Y UNIVERSIDADES PÚBLICAS

En este directorio se encuentran concentradas las diferentes instituciones que brindan opciones educativas que te permitan adquirir herramientas y conocimientos para reintegrarte a la sociedad y desarrollar habilidades con las que puedes conseguir un empleo.

Cursos o Talleres: <https://bit.ly/3dDJWAG> ✨
Instituciones Educativas: <https://bit.ly/3jCi97n> ✨
Pilares: <https://bit.ly/3wek9p5> ✨
Preparatorias Públicas: <https://bit.ly/2Tu4h4A> ✨
Talleres de Emprendimiento: <https://bit.ly/36d8lch> ✨
Universidades públicas: <https://bit.ly/3hr5fqo> ✨

F) DIRECTORIO DE FISCALÍAS Y MINISTERIOS PÚBLICOS

Si eres víctima de distintas formas de violencia: física, económica, laboral, de género, institucional, o ser víctima de algún delito, con este directorio puedes saber a dónde acudir en caso de que desees presentar una denuncia o requieras de alguno de los servicios que se incluyen en la labor de estas dependencias.

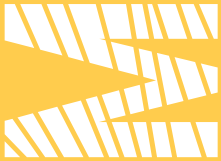
Asesoría Jurídica: <https://bit.ly/3AmyseD> ✨
Ministerios Públicos: <https://bit.ly/2V2WbOX> ✨
Fiscalías y Derechos Humanos: <https://bit.ly/3jBZHfb> ✨
Instituciones Públicas: <https://bit.ly/3yfTGZD> ✨

G) DIRECTORIOS DE UTILIDAD PARA TRÁMITES

Existen varios tipos de instituciones que pueden ser de tu interés si desees realizar trámites relacionados con documentos de identidad, servicios de transporte o bien solicitar acompañamiento. Estos directorios cuentan con las direcciones de diversas instituciones que brindan servicios en estos rubros.

Acompañamiento: <https://bit.ly/36aNE0c> ✨
Instalaciones de Transporte: <https://bit.ly/3qGyhqb> ✨
Módulos del INE: <https://bit.ly/3wfp6hB> ✨
Pasaporte: <https://bit.ly/3ylvdSH> ✨
Registro Civil y de Población: <https://bit.ly/3y9CEwq> ✨

INTEGRANTES DEL GRUPO DE TRABAJO PARA LA ELABORACIÓN DE LA CAJA DE HERRAMIENTAS



**CAJA DE HERRAMIENTAS PARA
EL EMPODERAMIENTO DE LA MUJER**



Adriana Aguilera Marquina, Consejo para Prevenir y Eliminar la Discriminación de la Ciudad de México.

Adriana Greaves, Tojil Estrategia contra la impunidad.

Alejandra Ramos, Equis, Justicia para las Mujeres, A.C.

Amaranta Viridiana Valgañón Salazar, Equis, Justicia para las Mujeres, A.C. y Fábrica de Bots.

Angélica María Rebollo Quintana, Secretaría del Trabajo y Fomento al Empleo.

Dafne González, Colibres, A.C.

Dulce Daniela Hernández Chávez, Alas para Crear, A.C.

Isidro Ramos Montes, Secretaría del Trabajo y Fomento al Empleo.

Israel Alberto Mendiola, Secretaría del Trabajo y Fomento al Empleo.

Jenny Mendoza Martínez, Secretaría del Trabajo y Fomento al Empleo.

José Alberto Gutiérrez Manuel, Instituto de Reinserción Social.

Kenya Citlali Cuevas Solís, Casa de las Muñecas Tiresias A.C. y Casa Hogar Paola Buenrostro.

Lucía Alvarado, Centro de Apoyo Integral para Familiares en Personas Privadas de la Libertad.

Miguel Herrera, Casa de las Muñecas Tiresias A.C.

Ricardo Portilla de la Cruz, Consejo para Prevenir y Eliminar la Discriminación de la Ciudad de México.

Rosa María Pérez García, Consejo para Prevenir y Eliminar la Discriminación de la Ciudad de México.

Sandra Izquierdo, Instituto de Reinserción Social.

Sofía González Talamantes, Documenta, Análisis y Acción para la Justicia Social, A.C.

EQUIPO DE ESTADO ABIERTO DEL INFO COMX

Aldo Antonio Trapero Maldonado.

Anabel Mora Ruiz.

Andrea Paulina Angelini Zarzosa.

Andrés Efraín Martínez Ruiz.

Daniel Saavedra Lladó.

David Alejandro Martínez Huerta.

Juan Pablo Figueroa Mansur.

María Soledad Rodrigo.

Melisa Citlali Romero Castillo.

Sarai Zulema Oviedo Hernández.

Soledad Asunción Victoria Cruz.

INTEGRANTES DE LA RED CIUDAD EN APERTURA

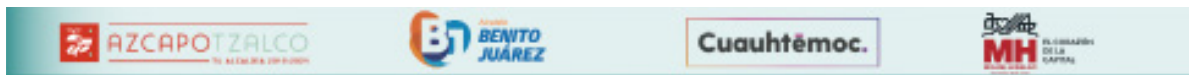
ORGANIZACIONES DE LA SOCIEDAD CIVIL



INSTITUCIONES PÚBLICAS



ALCALDÍAS



ÓRGANOS AUTÓNOMOS





El material deviene de los trabajos realizados por la Red Ciudad en Apertura en el marco del **Plan de Acciones de Estado Abierto 2019-2021**. La construcción de un Estado Abierto con enfoque de derechos humanos y la Agenda 2030.

Las políticas y acciones de apertura nacen por diseño desde el **Plan Estratégico para desarrollar la agenda de Estado Abierto** desde el InfoCDMX de la Comisionada Ciudadana María del Carmen Nava Polina (2019-2025).

Ciudad de México, 31 de mayo de 2021.

–PUBLICACIÓN EN SU VERSIÓN ELECTRÓNICA
DE DISTRIBUCIÓN GRATUITA–




Para citar este documento:
Red Ciudad en Apertura. (2021, Noviembre). **Caja de Herramientas para el Empoderamiento de la Mujer: mujeres en situación de reclusión, de reinserción y con familiares en situación de reclusión.** Biblioteca Digital del Info CDMX:

<https://infocdmx.org.mx/index.php/nuestras-actividades-y-servicios/biblioteca-digital.html>



#CiudadEnApertura
#AperturaSinExcepción

 Info CDMX Estado Abierto
 @InfoCdMex @Estado_Abierto



CAJA DE HERRAMIENTAS PARA EL EMPODERAMIENTO DE LA MUJER:
MUJERES EN SITUACIÓN DE RECLUSIÓN, DE INSERCIÓN Y CON FAMILIARES EN SITUACIÓN DE RECLUSIÓN